



**GİRESUN
ÜNİVERSİTESİ**

**GİRESUN
ÜNİVERSİTESİ**

**2021 YILI
BİLGİ İŞLEM DAİRE BAŞKANLIĞI
FAALİYET RAPORU**

İÇİNDEKİLER

ÜST YÖNETİCİ SUNUŞU.....	1
I. GENEL BİLGİLER	2
A. MİSYON VE VİZYON.....	2
B. YETKİ, GÖREV VE SORUMLULUKLAR.....	2
C. İDAREYE İLİŞKİN BİLGİLER	3
1. FİZİKSEL YAPI	3
2. TEŞKİLAT YAPISI	6
3. TEKNOLOJİ VE BİLİŞİM ALTYAPISI.....	8
4. İNSAN KAYNAKLARI	14
D. DİĞER HUSUSLAR	18
II. AMAÇ VE HEDEFLER.....	19
A. TEMEL POLİTİKA VE ÖNCELİKLER	19
B. İDARENİN STRATEJİK PLANINDA YER ALAN AMAÇ VE HEDEFLER	19
III. FAALİYETLERE İLİŞKİN BİLGİ VE DEĞERLENDİRMELER.....	20
A. MALİ BİLGİLER.....	20
1. BÜTÇE UYGULAMA SONUÇLARI.....	20
B. PERFORMANS BİLGİLERİ	20
1. STRATEJİK PLAN DEĞERLENDİRME TABLOLARI	20
IV. KURUMSAL KABİLİYET VE KAPASİTENİN BELİRLENMESİ	22
A. ÜSTÜNLÜKLER	22
B. ZAYIFLIKLAR	23
C. DEĞERLENDİRME	24
V. ÖNERİ VE TEDBİRLER.....	24
EKLER.....	26

TABLolar

Tablo 1: Yönetmelik ve Yönergeler Tablosu

Tablo 2: Hizmet Alanları

Tablo 3: Tesis, Makina ve Cihazlar Grubu Tablosu

Tablo 4: Demirbaşlar Grubu Tablosu

Tablo 5. Bilgisayarlar

Tablo 6: Üniversitemiz Tarafından Kullanılan Yazılım Programları

Tablo 7: Toplam Personel Dağılımı

Tablo 8: Yönetici Personel Dağılımı Tablosu

Tablo 9: İdari Personel Dağılımı

Tablo 10: İdari Personelin Eğitim Durumu

Tablo 11: İdari Personelin Hizmet Sürelerine Göre Dağılımı

Tablo 12: Talep Toplama Faaliyet Verileri

Tablo 13: Stratejik Amaçlar ve Hedefler

Tablo 14: Ekonomik Sınıflandırmanın Birinci Düzeyinde Ödenek ve Harcamalar

Tablo 15: 2020-2024 Stratejik Plan Performans Göstergeleri

BİRİM / ÜST YÖNETİCİ SUNUŞU

Giresun Üniversitesi Bilgi İşlem Daire Başkanlığı; 124 Sayılı Kanun Hükmünde Kararname'nin 34.Maddesi uyarınca 2007 yılında kurulmuş olup Giresun Üniversitesi Gazipaşa Yerleşkesinde 40°54'56.0"N 38°23'23.0"E koordinatlarında bulunan 2 katlı bir binanın ikinci katında 190.27 m² alanda hizmet vermektedir.

Başkanlığımız, üniversite birimlerinin ve çalışanlarının bilgi işlem beklentilerine en iyi şekilde cevap verebilecek hizmetleri, en uygun ekonomik şartlarda, güvenilir, kaliteli ve sürekli bir hizmet anlayışı ile üretmeyi hedef olarak belirlemiştir. Bu hedefe ulaşmak için Başkanlığımızın çalışma yapısı ve sistemi gözden geçirilmiş, kaliteli, güvenilir ve hızlı bir hizmet için, çalışanları eğiterek motive etmeyi, moral vermeyi, zamanı iyi kullanmayı, organize etmeyi, geleceği görmeyi, misyon, vizyon, hedef ve değerleri planlayan yöntemler belirlemiştir.

Son iki yıldır devam etmekte olan COVID-19 salgını ile dijitalleşme ve teknoloji hayatımızda daha fazla önem kazanmaya başlamıştır. Bu bağlamda bilgi-iletişim ve belge güvenliğinin sağlanması büyük önem arz etmektedir.

Üniversitemizin tüm kullanıcılarına sunulan çeşitli hizmetlerin ve yapılan faaliyetlerin güvenlik standartları çerçevesinde geliştirilmesi için çalışmalarını sürdüren Bilgi İşlem Daire Başkanlığı, 17 Kasım 2020'de ilk kez aldığı "ISO/IEC 27001 Bilgi Güvenliği Yönetim Sistemi Sertifikası, 5 Kasım 2021 tarihinde gerçekleştirilen denetimler sonucunda bir yıl daha yenilenmiştir. Hedeflerimiz arasında yer alan kablosuz ağ altyapımızı iyileştirme çalışmaları kapsamında Güre Yerleşkemize 155 adet IPv6 kablosuz erişim cihazının konumlandırma çalışmaları devam etmektedir. Merkez sistem odamızda kullanılan lisans yenilemeleri ve artırımları gerçekleştirilmiştir. Üniversitemiz tarafından kullanılan birçok yazılım çözümü geliştirilerek hizmete sunulmuştur.

Bilgi İşlem Daire Başkanlığında fedakârca çalışan mesai arkadaşlarımin üzerine düşen görevleri optimum fayda ve hizmet üretecek biçimde sürdürdükleri çalışmaları saygıyla izliyor ve çok büyük çaba gerektiren bir tempo ile devam eden hizmetlerin gizli kahramanları olarak 2021 yılında yaptıkları çalışmalardan dolayı kendileri ile gurur duyuyorum. 5018 sayılı Kamu Mali Yönetimi ve Kontrol Kanununun 41. maddesine dayanılarak, Maliye Bakanlığı tarafından düzenlenen Kamu İdarelerince Hazırlanacak Faaliyet Raporları Hakkında Yönetmelik gereğince 2021 mali yılı faaliyetlerimizi, mali bilgilerimizi, fiziksel, teknolojik ve insan kaynaklarımızı yansıtan "2021 Yılı Faaliyet Raporu" nu kamuoyuna saygılarımla sunarım.

Hasan KÜLEKÇİ
Bilgi İşlem Daire Başkanı

I- GENEL BİLGİLER

A- MİSYON VE VİZYON

Misyon

Üniversitemizin ağ, yazılım ve donanım gereksinimlerini karşılayarak bilişim alanında ihtiyaçları olan hizmeti en gelişmiş teknolojilerle hızlı ve kesintisiz yerine getirmek. Öğrencilerimizin eğitimine ve akademisyenlerimizin bilimsel çalışmalarına katkı sağlamak. İdari birimlerin iş gerçekleştirme süreçlerine destek olmak.

Vizyon

Üniversitemizin gelişen bilgi ve iletişim teknolojilerinden en üst düzeyde yararlanarak, ulusal ve uluslararası nitelikli üniversiteler arasında yer almasını sağlamak. Güven duyulan, kurumsallaşma bilincinin yerleşmiş olduğu bir birim olmaktır.

B- YETKİ, GÖREV VE SORUMLULUKLAR

Yükseköğretim Üst Kuruluşları ile Yükseköğretim Kurumlarının İdari Teşkilatı hakkında yayınlanan 07.10.1983 Tarih ve 124 Sayılı Kanun Hükmünde Kararnamede 7. Bölüm Madde 34'te Bilgi İşlem Daire Başkanlığının görevleri aşağıdaki maddeler halinde tanımlanmaktadır.

- Üniversitedeki bilgi işlem sistemini işletmek; eğitim, öğretim ve araştırmalara destek olmak,
- Üniversitenin ihtiyaç duyduğu diğer bilgi işlem hizmetlerini yerine getirmek.

• Yönetmelik ve Yönergeler

(Üniversitemiz tarafından yayımlanan ve tüm birimlerimizin iş ve işlemlerinde uyguladıkları yönetmelik ve yönergelere aşağıdaki tabloda yer verilecektir.)

Tablo 1. Yönetmelik ve Yönergeler Tablosu

SN	MEVZUATIN ADI	YÜRÜRLÜK TARİHİ	YÜRÜRLÜLÜK SAYISI
1	Bilgisayar ağ kullanım Yönergesi	18.11.2011	2011-60-3
2	5651 sayılı Kanun	23.05.2007	
3	Ulusal Akademik Ağ (ULAKNET) kullanım Politikası	25.09.2011	

4	Birimlerin Web Alanı Kullanım Kuralları	01.01.2019	
5			

C- İDAREYE İLİŞKİN BİLGİLER

1- Fiziksel Yapı

Başkanlığımız Kurum organizasyon yapısında Genel Sekreterlik Makamına bağlı çalışır. Bilgi İşlem Dairesi Başkanlığı, Gazipaşa yerleşkesi B Blok binasının üst katında bulunmaktadır Hizmetlerini 7 büro, 1 sistem odasından oluşan yaklaşık 190,27m² lik bir alan da gerçekleştirmektedir.

2007 yılında faaliyete başlayan Başkanlığımız, ULAKNET in sağladığı internet hizmetinden faydalanmaktadır.

Tablo 2: Hizmet Alanları

	Ofis Sayısı	Alan(m ²)	Personel Sayısı
Akademik Personel	1	19,19	1
Akademik Yönetici	0	0	0
İdari Personel	5	101,76	10
İdari Yönetici	1	19,14	2
TOPLAM	7	140,09	13

1.6- Taşınır Malzeme Listesi

Tablo 3: Tesis, Makina ve Cihazlar Grubu Tablosu

No	Saymanlık Kodu	Harcama Birimi Adı	Taşınır Grubu	Taşınır Adı	Ölçü Adı	Toplam
1	28728	Bilgi İşlem Daire	253.2.5.6.1	Dizel	ADET	1

		Başkanlığı		Jeneratörler		
2	28728	Bilgi İşlem Daire Başkanlığı	253.2.5.7	Kesintisiz Güç Kaynakları	ADET	1
3	28728	Bilgi İşlem Daire Başkanlığı	253.3.2.1.1	Buzdolapları	ADET	1
4	28728	Bilgi İşlem Daire Başkanlığı	253.3.2.2.5	Elektrikli Su Isıtıcıları	ADET	1
5	28728	Bilgi İşlem Daire Başkanlığı	253.3.4.5.36	Veri Toplayıcılar	ADET	2

Tablo 4: Demirbaşlar Grubu Tablosu

No	Saymanlık Kodu	Harcama Birimi Adı	Taşınır Grubu	Taşınır Adı	Ölçü Adı	Toplam
1	28728	Bilgi İşlem Daire Başkanlığı	255.10.3.1.3	Yangın Söndürme Sistemleri	ADET	1
2	28728	Bilgi İşlem Daire Başkanlığı	255.2.1.1.1.1	Bilgisayar Kasaları	ADET	16
3	28728	Bilgi İşlem Daire Başkanlığı	255.2.1.1.1.3	Ekranlar	ADET	10
4	28728	Bilgi İşlem Daire Başkanlığı	255.2.1.1.2	Dizüstü Bilgisayarlar	ADET	5
5	28728	Bilgi İşlem Daire Başkanlığı	255.2.1.1.5	Tümleşik (All in One) Bilgisayarlar	ADET	1
6	28728	Bilgi İşlem Daire Başkanlığı	255.2.1.2.2	Blade Sunucular	ADET	1
7	28728	Bilgi İşlem Daire Başkanlığı	255.2.1.2.3	Raf Sunucular	ADET	9
8	28728	Bilgi İşlem Daire Başkanlığı	255.2.2.1.7	Portatif Yazıcılar	ADET	1
9	28728	Bilgi İşlem Daire Başkanlığı	255.2.2.1.8	Çok Fonksiyonlu Yazıcılar	ADET	2

10	28728	Bilgi İşlem Daire Başkanlığı	255.2.2.4	Yedekleme Cihazları	ADET	2
11	28728	Bilgi İşlem Daire Başkanlığı	255.2.4.1.1	Sabit Telefonlar	ADET	3
12	28728	Bilgi İşlem Daire Başkanlığı	255.2.4.1.6	IP Telefonlar	ADET	1
13	28728	Bilgi İşlem Daire Başkanlığı	255.2.4.3.1	Modemler (SDH ve Erişim Cihazları)	ADET	25
14	28728	Bilgi İşlem Daire Başkanlığı	255.2.4.3.2	Switchler (Anahtarlar)	ADET	6
15	28728	Bilgi İşlem Daire Başkanlığı	255.2.4.3.5	İletişim Ağ Cihazları	ADET	6
16	28728	Bilgi İşlem Daire Başkanlığı	255.2.4.3.6	Çok Fonksiyonlu Network Cihazları	ADET	1
17	28728	Bilgi İşlem Daire Başkanlığı	255.2.4.3.8	Firewall Cihazları	ADET	3
18	28728	Bilgi İşlem Daire Başkanlığı	255.2.5.1.1	Projektörler (Projeksiyon Cihazları)	ADET	1
19	28728	Bilgi İşlem Daire Başkanlığı	255.2.99.2.5	Klimalar	ADET	6
20	28728	Bilgi İşlem Daire Başkanlığı	255.3.1.1.1	Dosya Dolapları	ADET	10
21	28728	Bilgi İşlem Daire Başkanlığı	255.3.1.2.3	Çalışma Masaları	ADET	7
22	28728	Bilgi İşlem Daire Başkanlığı	255.3.1.3.1	Çalışma Koltukları	ADET	6
23	28728	Bilgi İşlem Daire Başkanlığı	255.3.1.3.2	Misafir Koltukları	ADET	13
24	28728	Bilgi İşlem Daire Başkanlığı	255.3.1.7	Sehpalar	ADET	3
25	28728	Bilgi İşlem Daire Başkanlığı	255.3.1.8	Etajerler ve Kesonlar	ADET	6

26	28728	Bilgi İşlem Daire Başkanlığı	255.3.1.99	Diğer Büro Mobilyaları	ADET	1
----	-------	------------------------------	------------	------------------------	------	---

2- Teşkilat Yapısı

BAŞKANLIK BİRİMLERİ

YAZILIM GRUBU:

Başkanlığın üstlendiği yazılım projelerine ilişkin programlama, web sayfası tasarlama, web programlama, web güvenliği ve yazılım güvenliği hizmetlerini yürütmekle görevlidir.

- Yazılım Grubu:

Üniversitenin 6698 Kişisel Verilerin Korunması ve 27001 ISO Bilgi Güvenliği Yönetimi kapsamında tüm işlenen verilerin güvenliğinin sağlanması, teknolojik gelişmeler çerçevesinde üniversitenin her türlü bilişim kaynaklarının kesintisiz ve sürekli olarak verimli kullanılmasına destek sağlamak.

Bilgi Yönetim Sistemleri ve Yazılım Geliştirme Şube Müdürlüğü'nün kontrol ve koordinesinde, Üniversite Kalite Politikası ve Kalite Yönetim Sistemi çerçevesinde, üniversiteye bağlı tüm eğitim-öğretim, yönetim ve idari birimlerinin yürüttükleri hizmet süreçlerinde gereksinim duyulan bilgisayar programlarını, yazılımları ve otomasyon çözümlerini projelendirmek yoluyla bilişim desteği sunmak görev kapsamındadır.

ELEKTRONİK BAKIM ONARIM VE TEKNİK DESTEK HİZMETLERİ GRUBU:

Tüm birimlerimiz ve personelimizin bilgisayar ve çevre aygıtları ile ağ iletişimi konusunda yaşadığı teknik arıza ve sistem bozukluğu gibi sorunlara müdahale etmekle görevlidir. Bu arada elektronik aygıtların bakım işlemlerini de yürütür.

- Teknik Servis Grubu:

Bilgisayar kurulum, güncelleme, virüs koruma, büro teknik destek, basit kablolama vb. işlemlerini yürütür.

- Elektronik Bakım ve Onarım Grubu:

Sahip olduğumuz imkânlar çerçevesinde tamiri mümkün olabilen aygıtların elektronik bakım ve onarım işlerini yürütür.

AĞ ve SİSTEM YÖNETİMİ GRUBU:

Üniversitenin merkezi ana sunucularının ve genel ağının güvenlik önlemleri alınmış olarak kesintisiz ve sağlıklı işletilmesinden sorumludur.

- Ağ Yönetim Grubu:

Tüm Üniversitenin ağ hizmetlerinin güvenli ve sağlıklı işletilmesinden sorumludur.

- Sistem Yönetim Grubu:

Başkanlığımızda hizmet veren tüm bilgi sistemlerinin bulunduğu sunucularda kurulum, güncelleme, güvenlik, sistem yazılımı işlemlerini gerçekleştirmek ve 7/24 kesintisiz hizmet sunulmasından sorumludur.

İDARİ HİZMETLER GRUBU:

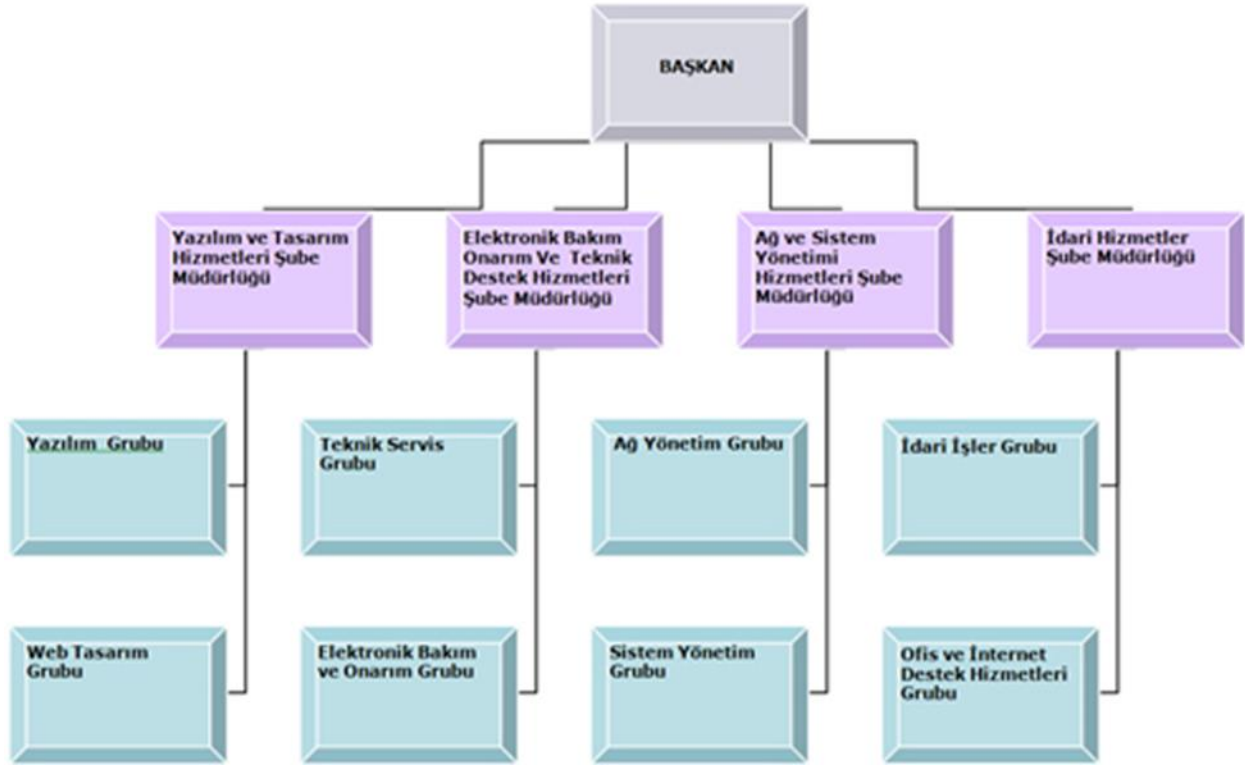
Başkanlık ve üst yönetim birimlerinin ihtiyacı olan yazışma, sunum, tablolar, grafik ve raporlamaların hazırlanması, şartnamelerin hazırlanması, kurum içi ve dışı proje çalışmalarının güncel olarak takibinin yanı sıra web ve e-posta hizmetleri için yardımcı işlemleri sürdürmekle görevlidir.

- İdari İşler Grubu:

Kurum içi veya ilişkide bulunduğumuz kurum ve kuruluşlarla (Şirketler, ULAKNET, Telekom, Birimler vb.) birlikte yürütülen işlerde iletişimi sağlar, iş takibi ve sürecin sağlıklı sonlandırılması görevini yerine getirir. Başkanlık ve Üniversite projeleri (DPT, BAP vb.) için gereken bilgisayar ve yan cihazların teknik şartnamelerini düzenler. Satın alma, ihale ve teknik kontrol aşamalarını kontrol ve takip eder. Başkanlığımız nezdinde takibi gereken bütçe ve malî işlemleri yürütür ve sonuçlandırır. Başkanlığımız taşınır ayniyatının muhasebe kayıtlarını tutar ve raporlanmasını yapar. Başkanlığımızın ihtiyacı olan malzemeleri temin eder ve arşiv hizmetlerini yerini getirir.

- Ofis ve İnternet Destek Hizmetleri Grubu:

Akademik hizmetler için kullanılan, akademik personel e-posta ve web sayfaları için gerekli oluşturma, güncelleme, ayarlama, silme ve şifreleme gibi işlemleri yerine getirir. Başkanlığa ait ofis yazışmaları, sunum hazırlama ve benzeri işlemleri de yürütür.



3- Teknoloji ve Bilişim Altyapısı

3.1- Bilişim Kaynakları

Tablo 5: Bilgisayarlar

Cinsi	Öğrenci (Adet)	Akademik Personel (Adet)	İdari Personel (Adet)	Toplam
Masa Üstü Bilgisayarlar		1	4	5
Taşınabilir Bilgisayarlar		1	15	16
Toplam		2	19	21

Tablo 6: Üniversitemiz Tarafından Kullanılan Yazılım Programları

Kullanılan Yazılım Programları	Kullanıcı Birimler	Yazılımın Teknik Bilgileri ve Özellikleri	Kullanım Alanları
ÜNİPA	Öğrenci İşleri Daire Başkanlığı Akademik Birimler	Öğrenci İşleri Programı	Tüm Üniversite

ÜNİPA	Öğrenci İşleri Daire Başkanlığı Enstitüler	Enstitü Öğrenci İşleri Programı	Tüm Üniversite
ÜNİPA	Öğrenci İşleri Daire Başkanlığı Akademik Birimler	F1 Ek Ders Modülü	Akademik Birimler
ÜNİPA	Öğrenci İşleri Daire Başkanlığı Akademik Birimler	iOS ve Android Uygulama Programı	Akademik Birimler
NETİKET	Tüm Birimler	Personel Otomasyon Programı	Tüm Üniversite
YORDAM	Kütüphane ve Dokümantasyon Daire Başkanlığı	Kütüphane Otomasyon Programı	Tüm Üniversite
OSKA	Yapı İşleri Daire Başkanlığı	Yaklaşık Maliyet ve Hakediş Programı	Tüm İdari Birimler
ESET ENDPOINT ANTIVIRUS	Bilgi İşlem Daire Başkanlığı	Antivirüs Programı	Tüm Üniversite
LOGSIGN	Bilgi İşlem Daire Başkanlığı	Log Yönetimi Programı	Tüm Üniversite
BELGENET EBYS	Tüm Birimler	Elektronik Belge Yönetim Sistemi	Tüm Üniversite
SSL	Bilgi İşlem Daire Başkanlığı	Güvenlik Sertifikası	Tüm Üniversite
YÖNETİM BİLGİ SİSTEMİ (GÜYBİS)	Strateji Geliştirme Daire Başkanlığı	Yönetim Bilgi Sistemi	Tüm Üniversite
TAŞPINAR YAZILIM (WEB SAYFASI)	Bilgi İşlem Daire Başkanlığı	Web Sayfa Tasarım ve Bakım İşlemleri	Tüm Üniversite
Akademik Bilgi Sistemi Web : https://abvs.giresun.edu.tr/	Tüm Akademik Birimler	Visual Studio (IDE) ve Database Application(SQL Server Database Management). NET Framework Development : BİDB Tarafından Geliştirilmiştir	Tüm Akademik Personeller

Mesleki Uygulama Yönetim Sistemi Web : https://muys.giresun.edu.tr/	Tüm Akademik Birimler	Visual Studio (IDE) ve Database Application(SQL Server Database Management). NET Framework Development : BİDB Tarafından Geliştirilmiştir	Tüm Üniversite
Mezun Bilgi Sistemi Web : https://mbs.giresun.edu.tr/	Tüm Akademik Birimler	Visual Studio (IDE) ve Database Application(SQL Server Database Management). NET Framework Development : BİDB Tarafından Geliştirilmiştir	Tüm Üniversite
Diploma Online Talep Portal : https://mbs.giresun.edu.tr/mezunogrencidiplomataleplepin.aspx	Tüm Akademik Birimler	Visual Studio (IDE) ve Database Application(SQL Server Database Management). NET Framework Development : BİDB Tarafından Geliştirilmiştir	Tüm Üniversite
Yatay Geçiş Başvuru Web https://yataygecisbasvuru.giresun.edu.tr/	Tüm Akademik Birimler	Visual Studio (IDE) ve Database Application(SQL Server Database Management). NET Framework Development : BİDB Tarafından Geliştirilmiştir.	Tüm Üniversite
Randevu Başvuru Sistemi(PDR) : https://pdrmrandevu.giresun.edu.tr/	Pdr Bölümü	Visual Studio (IDE) ve Database Application(SQL Server Database Management). NET Framework Development : BİDB Tarafından Geliştirilmiştir	Tüm Üniversite
Y.Ö.S. Bilgi Sistemi Web : https://yos.giresun.edu.tr	Yabancı Uyruklu Öğrenci Ofisi	Visual Studio (IDE) ve Database Application(SQL Server Database Management). NET Framework Development : BİDB Tarafından Geliştirilmiştir	Yabancı Uyruklu Öğrenciler

Arıza Kayıt Sistemi Web : https://aks.giresun.edu.tr	Tüm Birimler	Visual Studio (IDE) ve Database Application(SQL Server Database Management). NET Framework Development : BİDB Tarafından Geliştirilmiştir	Tüm Üniversite
Malzeme Taşınır Sistemi Modülü : https://aks.giresun.edu.tr	Tüm Birimler	Visual Studio (IDE) ve Database Application(SQL Server Database Management). NET Framework Development : BİDB Tarafından Geliştirilmiştir	Tüm Üniversite
Telefon Rehberi Web : https://rehber.giresun.edu.tr	Bilgi İşlem Daire Başkanlığı	Visual Studio (IDE) ve Database Application(SQL Server Database Management). NET Framework Development : BİDB Tarafından Geliştirilmiştir	Tüm Üniversite
Uluslararası İstatistik Kongresi(Submission System) Web : https://isc2019submission.giresun.edu.tr/	Fen Edebiyat Fakültesi	Visual Studio (IDE) ve Database Application(SQL Server Database Management). NET Framework Development : BİDB Tarafından Geliştirilmiştir	Fen Edebiyat Fakültesi
Hasta Bilgi Sistemi Web : https://hbs.giresun.edu.tr	Tüm Birimler	Visual Studio (IDE) ve Database Application(SQL Server Database Management). NET Framework Development : BİDB Tarafından Geliştirilmiştir	Tüm Üniversite
E-Mail Kullanıcı ve Şifre İşlemleri Portal Yeni E-Posta Başvurusu : http://app.giresun.edu.tr/	Bilgi İşlem Daire Başkanlığı	Visual Studio (IDE) ve Database Application(SQL Server Database Management). NET Framework Development : BİDB Tarafından Geliştirilmiştir	Tüm Üniversite

Şifremi Unuttum Formu : http://app.giresun.edu.tr/mailisifretanim.aspx	Bilgi İşlem Daire Başkanlığı	Visual Studio (IDE) ve Database Application(SQL Server Database Management). NET Framework Development : BİDB Tarafından Geliştirilmiştir	Tüm Üniversite
Kütüphane EndNote Uygulama Web : http://app.giresun.edu.tr:93	Kütüphane Daire Başkanlığı	Visual Studio (IDE) ve Database Application(SQL Server Database Management). NET Framework Development : BİDB Tarafından Geliştirilmiştir	Tüm Üniversite
Eğitim Özel Yetenek Sınav Portalı : http://app.giresun.edu.tr/egitimgsbasvuruorj.aspx http://app.giresun.edu.tr/egitimgsbasvuruadmin.aspx	Eğitim Fakültesi	Visual Studio (IDE) ve Database Application(SQL Server Database Management). NET Framework Development : BİDB Tarafından Geliştirilmiştir	Eğitim Fakültesi
Konservatuvar Özel Yetenek Sınav Portalı : http://app.giresun.edu.tr/konservatuvarbasvuruorj.aspx http://app.giresun.edu.tr/konservatuvarbasvuruadmin.aspx	Konservatuvar	Visual Studio (IDE) ve Database Application(SQL Server Database Management). NET Framework Development : BİDB Tarafından Geliştirilmiştir	Konservatuvar
Görelle Özel Yetenek Sınav Portalı: http://app.giresun.edu.tr/gsfbasvuruorj.aspx http://app.giresun.edu.tr/gsfbasvuruadmin.aspx	Görelle Güzel Sanatlar Fakültesi	Visual Studio (IDE) ve Database Application(SQL Server Database Management). NET Framework Development : BİDB Tarafından Geliştirilmiştir	Görelle Güzel Sanatlar Fakültesi
Pedagojik Formasyon Özel Yetenek Sınav Portalı: http://app.giresun.edu.tr/egitimpedagojikbasvuru.aspx http://app.giresun.edu.tr/egitimpedagojikbasvuruadmin.aspx	Eğitim Fakültesi	Visual Studio (IDE) ve Database Application(SQL Server Database Management). NET Framework Development : BİDB Tarafından Geliştirilmiştir	Eğitim Fakültesi

Spor Bilimleri Özel Yetenek Sınav Portalı : http://app.giresun.edu.tr/sporbilimleribasvuru2020.aspx http://app.giresun.edu.tr/sporbilimleribasvuruadmin.aspx	Spor Bilimleri Fakültesi	Visual Studio (IDE) ve Database Application(SQL Server Database Management). NET Framework Development : BİDB Tarafından Geliştirilmiştir	Spor Bilimleri Fakültesi
YETKİM (ERASMUS vb.) : https://yetkim.org.tr/katilimcilar/	Bilgi İşlem Daire Başkanlığı	Visual Studio (IDE) ve Database Application(SQL Server Database Management). NET Framework Development : BİDB Tarafından Geliştirilmiştir	Tüm Üniversite
HES KODU RAPORLAMA	Bilgi İşlem Daire Başkanlığı	Visual Studio (IDE) ve Database Application(SQL Server Database Management). NET Framework Development : BİDB Tarafından Geliştirilmiştir	Tüm Üniversite
AÇIK DERGİ SİSTEMİ : http://idrak.giresun.edu.tr	İslami İlimler Fakültesi	Visual Studio (IDE) ve Database Application(SQL Server Database Management). NET Framework Development : BİDB Tarafından Geliştirilmiştir	Tüm Üniversite
AÇIK DERGİ SİSTEMİ : https://dicod.giresun.edu.tr	Çocuk Hakları Uygulama ve Araştırma Merkezi	Visual Studio (IDE) ve Database Application(SQL Server Database Management). NET Framework Development : BİDB Tarafından Geliştirilmiştir	Tüm Üniversite
İhale Kayıt Sistemi : https://ihalesistemi.giresun.edu.tr	İdari ve Mali İşler Daire Başkanlığı	Visual Studio (IDE) ve Database Application(SQL Server Database Management). NET Framework Development : BİDB Tarafından Geliştirilmiştir	İdari ve Mali İşler Daire Başkanlığı

4- İNSAN KAYNAKLARI

Tablo 7: Toplam Personel Dağılımı

		Kadrolu Personel								4-d Sürekli İşçiler						Genel Toplam		
		Akademik Personel		İdari Personel		Geçici İşçi		Sözleşmeli Personel		Güvenlik Hizmetleri		Temizlik Hizmetleri		Diğer Hizmetler				
		Sayı	Dağılım %	Sayı	Dağılım %	Sayı	Dağılım %	Sayı	Dağılım %	Sayı	Dağılım %	Sayı	Dağılım %	Sayı	Dağılım %			
Personel Sayısı	Kadın	2019																
		2020										1						
		2021			1							1						
	Erkek	2019			9							1						
		2020			9							1						
		2021	1		11													
	Toplam	2019			9							1						
		2020			9							2						
		2021	1		12							1					14	

Başkanlığımızda 12 erkek 2 kadın olmak üzere toplam 14 personel çalışmaktadır. Personelimizin unvanlarına, eğitim durumlarına, hizmet sürelerine ve cinsiyetlerine göre dağılımı aşağıdaki tablo ve grafiklerde gösterilmiştir.

Tablo 8: Yönetici Personel Dağılımı Tablosu

Yönetici Kadrosu	Kadın			Erkek			2021 Yılı	Dağılım Oranı (%)
	2019	2020	2021	2019	2020	2021	Toplam	
Daire Başkanı				1	1	1	1	
Şube Müdürü				-	-	1	1	
Şef			1	1	1	1	2	
Diğer (Açıklama yazınız)								
Toplam			1	2	2	3	4	100,00

4.2- İdari Personel

Tablo 9: İdari Personel Dağılımı

Hizmet Sınıflandırması	Kadro						Toplam			Pers. Dağılım Oranı (%)
	Kadın	Erkek	Kadın	Erkek	Kadın	Erkek	2019	2020	2021	
	2019		2020		2021					
Genel İdari Hizmetler		2		2	1	3	2	2	4	
Sağlık Hizmetleri Sınıfı										
Teknik Hizmetler Sınıfı		7		7			7	7	9	
Eğitim ve Öğretim Hiz.										
Avukatlık Hizmetleri Sınıfı										
Din Hizmetleri Sınıfı										
Yardımcı Hizmetler Sınıfı		1	1	1			1	2	1	
Toplam		10	1	10			10	11	14	100,00

4.2.1- İdari Personelin Eğitim Durumu

Tablo 10: İdari Personelin Eğitim Durumu

Kadro		İlköğretim		Lise		Ön Lisans		Lisans		Y.Lisans ve Dokt.		Toplam	
		Sayı	Dağılım Oranı (%)	Sayı	Dağılım Oranı (%)	Sayı	Dağılım Oranı (%)	Sayı	Dağılım Oranı (%)	Sayı	Dağılım Oranı (%)	Sayı	Dağılım Oranı (%)
Genel İdari Hizmetler Sınıfı	Erkek							3				3	
	Kadın							1				1	
	Toplam							4				4	
Sağlık Hizmetleri Sınıfı	Erkek												
	Kadın												
	Toplam												
Teknik Hizmetler Sınıfı	Erkek			1		4		3		1		9	
	Kadın												
	Toplam			1		4		3		1		9	
Eğitim ve Öğretim Hiz. Sınıfı	Erkek												
	Kadın												
	Toplam												
Avukatlık Hizmetleri Sınıfı	Erkek												
	Kadın												
	Toplam												
Din Hizmetleri Sınıfı	Erkek												
	Kadın												
	Toplam												
Yardımcı Hizmetler Sınıfı	Erkek												
	Kadın	1										1	
	Toplam												
Toplam	Erkek			1		4		6		1		12	
	Kadın	1						1				2	
Toplam		1		1		4		7		1		14	

4.2.2 İdari Personelin Hizmet Süreleri

Tablo 11: İdari Personelin Hizmet Sürelerine Göre Dağılımı

Kadro		5 Yıl ve Altı		6-10 Yıl		11-15 Yıl		16-20 Yıl		21-25 Yıl		26-30		30 Yıl ve Üzeri		Toplam	
		Sayı	Dağ. Oranı (%)	Sayı	Dağ. Oranı (%)	Sayı	Dağ. Oranı (%)	Sayı	Dağ. Oranı (%)	Sayı	Dağ. Oranı (%)	Sayı	Dağ. Oranı (%)	Sayı	Dağ. Oranı (%)	Sayı	Dağ. Oranı (%)
Genel İdari Hizmetler Sınıfı	Erkek			1				1				1				3	
	Kadın					1										1	
	Toplam																
Sağlık Hizmetleri Sınıfı	Erkek																
	Kadın																
	Toplam																
Teknik Hizmetler Sınıfı	Erkek	2		4		1						1		1		9	
	Kadın																
	Toplam																
Eğitim ve Öğretim Hiz. Sınıfı	Erkek																
	Kadın																
	Toplam																
Avukatlık Hizmetleri Sınıfı	Erkek																
	Kadın																
	Toplam																
Din Hizmetleri Sınıfı	Erkek																
	Kadın																
	Toplam																
Yardımcı Hizmetler Sınıfı	Erkek																
	Kadın																
	Toplam																
Toplam	Erkek	2		5		1		1				2		1		12	
	Kadın					1										1	
Toplam		2		5		2		1				2		1		13	

D- DİĞER HUSUSLAR

1. Faaliyet ve Proje Bilgileri

1.1. Faaliyet Bilgileri

1.1.1. Alt Birimlerden Talep Toplama Faaliyetleri

Tablo 12: Talep Toplama Faaliyet Verileri

Birim Adı	Talep Türü	Birimlerden Alınan Hizmet Talep Sayısı	Karşılanan Hizmet/Talep Sayısı (Kısmen Karş.Dahil)	Reddedilen Talep Sayısı	İşlemi Süren Talep Sayısı
BİDB	Altyapı Arızası	21	14	4	3
	Bilgisayar Laboratuvarı Donanım Arızası	2			2
	Bilişim Donanım Arızası	335	239	50	46
	Dijital İmza Sorunu	15	14		1
	EBYS (Belgenet) Sorunu	247	188	38	21
	E-Mail Hesap Sorunu	15	13		2
	İnternet Erişim Arızası	89	79	5	5
	İnternet Sitesi Açılma/Engelleme Talebi	10	6	2	2
	Telefon Rehberi Sorunu (Telephone Problems)	17	10	6	1
	Web Sayfası (Web Site) Sorunu	22	20	1	1
	Yazılım Sorunu (Software Problems)	34	26	2	6

II- AMAÇ ve HEDEFLER

A- TEMEL POLİTİKA VE ÖNCELİKLER

- Giresun Üniversitesi Akreditasyon, Akademik Değerlendirme ve Kalite Koordinatörlüğü'nün çalışmaları
- Yükseköğretim Kurulu Başkanlığı Tarafından Hazırlanan “Türkiye'nin Yükseköğretim Stratejisi”
- TÜBİTAK ULAKBİM Ağ Kullanım Politikası

B- İDARENİN STRATEJİK PLANINDA YER ALAN AMAÇ VE HEDEFLER

Tablo 13: Stratejik Amaçlar ve Hedefler

Stratejik Amaçlar	Stratejik Hedefler
Stratejik Amaç-5 : Fiziki mekân ve teknolojik altyapıyı geliştirmek HEDEF 5.2: Plan dönemi sonuna kadar teknolojik alt yapının nicelik ve niteliğinin artırılması	Hedef-1 Merkez kampüs dış mekanlarda ve üniversitemizin ilçelerdeki yerleşkelerinde kablosuz internet erişim noktalarının artırılması.
	Hedef-2 Üniversitemizin tüm yerleşkeleri için IPv6 uyumlu olacak şekilde anahtar (switch) cihazlarının yerleştirilmesi ve bağlantılarının yapılması.
	Hedef-3 Kampüslerdeki ağ alt yapısının iyileştirilmesi ve yönetilebilir olması için bina içi kablolanmanın iyileştirilmesi, zamanla tüm anahtar cihazların iyileştirilmesi.
	Hedef-4 Mevcut sunucu ve storage sistemlerinin teknolojik gelişmelere paralel olarak yenilenmesi.
	Hedef-5 İnternet iletişim hızının zaman içinde izlenerek gerekli görüldüğünde artırılması.

III- FAALİYETLERE İLİŞKİN BİLGİ VE DEĞERLENDİRMELER

A- MALİ BİLGİLER

1- BÜTÇE UYGULAMA SONUÇLARI

Tablo 14: Ekonomik Sınıflandırmanın Birinci Düzeyinde Ödenek ve Harcamalar

Ekonomik Sınıflandırma	Bütçe Başlangıç Ödeneği (TL)	Toplam Ödenek (TL)	Toplam Harcama (TL)	Gerçekleşme Oranı (%)	Bütçe Giderleri İçindeki Payı (%)
01. Personel Giderleri	689.000,00	965.400,00	965.339,07	%99,99	%52,43
02. SGK Devlet Primi Giderleri	71.000,00	159.000,00	158.737,24	%99,83	%8,62
03. Mal ve Hizmet Alımları	14.000,00	69.000,00	64.255,68	%93,12	%3,49
05. Cari Transferler					
06. Sermaye Giderleri	1.000.000,00	653.000,00	652.995,39	%99,99	%35,46
TOPLAM	1.774.000,00	1.846.400,00	1.841.327,38	%99,72	

B- PERFORMANS BİLGİLERİ

1- STRATEJİK PLANIN DEĞERLENDİRMESİ

Tablo 15: 2020-2024 Stratejik Plan Performans Göstergeleri

GİRESUN ÜNİVERSİTESİ 2020-2024 STRATEJİK PLANI PERFORMANS GÖSTERGELERİ		
S.N.	Performans Göstergesi	2021 Yılı Gerçekleşme
1	PG1.1.1: Üniversite doluluk oranı	-
2	PG1.1.2: Öğrenciyi üniversitede tutma oranı	-
3	PG1.1.3: Normal süresinde mezun olan lisans öğrencisi oranı	-
4	PG1.2.1: Yan dal program sayısı	-
5	PG1.2.2: Yan dal programlarından mezun olan öğrenci sayısı	-
6	PG1.2.3: Çift ana dal program sayısı	-
7	PG1.2.4: Çift ana dal programlarından mezun olan öğrenci sayısı	-
8	PG1.3.1: Üniversite fakültelerinin bölümlerine en yüksek puanla yerleşen öğrencilerin başarı sıralaması ortalaması	-
9	PG1.3.2: Üniversite giriş sınavlarında ilk yirmi bine girip üniversiteyi tercih eden öğrenci sayısı	-
10	PG1.3.3: Yabancı uyruklu öğrenci sayısının toplam öğrenci sayısına oranı	-

11	PG1.3.4: Uluslararası deęişim programlarına katılan öğrenci sayısı	-
12	PGG1.3.5: Uluslararası deęişim programlarından gelen öğrenci sayısı	-
13	PG2.1.1: Öğrenci memnuniyet düzeyi	-
14	PG2.1.2: İdari personelin memnuniyet düzeyi	-
15	PG2.1.3: Öğretim elemanlarının memnuniyet düzeyi	-
16	PG2.1.4: Dış paydaş memnuniyet düzeyi	-
17	PG2.1.5: Mezun öğrenci memnuniyet düzeyi	-
18	PG2.2.1: Öğretim üyesi başına düşen haftalık ders saati sayısı	-
19	PG2.2.2: Öğretim üyesi başına düşen öğrenci sayısı	-
20	PG2.2.3: Öğretim elemanı başına düşen öğrenci sayısı	-
21	PG2.2.4: İdari personel sayısının öğrenci sayısına oranı	-
22	PG2.2.5: İdari personel sayısının öğretim elemanı sayısına oranı	-
23	PG2.3.1: Ulusal bilimsel etkinlik sayısı	-
24	PG2.3.2: Uluslararası bilimsel etkinlik sayısı	-
25	PG2.3.3: Araştırma amaçlı yurtdışına kısa süreli giden öğretim elemanı sayısı	-
26	PG2.3.4: Araştırma amaçlı yurtdışına uzun süreli giden öğretim elemanı sayısı	-
27	PG2.3.5: Uluslararası deęişim programlarından yararlanan öğretim üyesi oranı	-
28	PG2.4.1: Hizmetiçi eğitim alan idari personelin toplam idari personele oranı	-
29	PG2.4.2: Eğiticilerin eğitimi programına katılan öğretim elemanı sayısı	-
30	PG2.4.3: Öğretim elemanlarının aktif katılım sağladığı uluslararası bilimsel etkinlik sayısı	-
31	PG3.1.1: Disiplinler arası lisansüstü program sayısı	-
32	PG3.1.2: Disiplinler arası lisansüstü programlarda kayıtlı öğrenci sayısı	-
33	PG3.1.3: Disiplinler arası Ar-Ge projesi sayısı	-
34	PG3.1.4: Disiplinler arası programları tamamlayan öğrencilerin oranı	-
35	PG3.2.1: Ar-Ge projesine katılan öğretim elemanı oranı	-
36	PG3.2.2: Ulusal düzeyde alınan teşvik ödülü sayısı	-
37	PG3.2.3: Uluslararası düzeyde alınan teşvik ödülü sayısı	-
38	PG3.2.4: Tamamlanan kamu finansmanlı araştırma projesi sayısı	-
39	PG3.2.5: Tamamlanan uluslararası finansmanlı araştırma projesi sayısı	-
40	PG3.3.1: Lisansüstü programı sayısı	-
41	PG3.3.2: Lisansüstü öğrenci oranı	-
42	PG3.3.3: Lisansüstü programlarını tamamlayan öğrencilerin oranı	-
43	PG3.3.4: Yayına dönüşen lisansüstü tezi oranı	-
44	PG3.4.1: URAP endeksine göre Türkiyede bulunan devlet üniversiteleri arasında Üniversitenin bulunduğu sıra	-
45	PG3.4.2: Öğretim elemanı başına ulusal bilimsel dergilerde yapılan yayın sayısı	-
46	PG3.4.3: Öğretim elemanı başına atıf sayısı	-
47	PG3.4.4: En az bir atıf alan yayınların toplam yayın sayısına oranı	-
48	PG3.4.5: Öğretim elemanlarının aktif katılım sağladığı, öğretim elemanı başına ulusal bilimsel etkinliklerde sunulan bildiri sayısı	-
49	PG3.5.1: Uluslararası akademik sıralamada üniversitenin yeri	-
50	PG3.5.2: Öğretim elemanı başına uluslararası bilimsel dergilerde yapılan yayın sayısı	-
51	PG3.5.3: Öğretim elemanı başına atıf sayısı	-
52	PG3.5.4: En az bir atıf alan yayınların toplam yayın sayısına oranı	-
53	PG3.5.5: Öğretim elemanlarının aktif katılım sağladığı, öğretim elemanı başına uluslararası bilimsel etkinliklerde sunulan bildiri sayısı	-

54	PG4.1.1: Topluma katkı amaçlı düzenlenen etkinlik sayısı	-
55	PG4.1.2: Sosyal sorumluluk projesi sayısı	-
56	PG4.1.3: STK ve Sanayi Kuruluşları ile ortaklaşa yapılan/yürütülen toplantı veya etkinlik sayısı	-
57	PG4.1.4: Engelli dostu bina sayısının toplam bina sayısına oranı	-
58	PG4.2.1: Üniversitenin tanıtımına ilişkin üniversite içi/dışında yapılan fuar, tanıtım günleri vb. etkinlik sayısı	-
59	PG4.2.2: Çevre duyarlılığına ilişkin yapılan toplam faaliyet sayısı	-
60	PG4.2.3: Ulusal ve yerel medya mensupları ile yapılan bilgilendirme toplantıları sayısı	-
61	PG4.2.4: Ulusal ve yerel medyada Üniversite faaliyetleri hakkında çıkan basılı ve dijital haber sayısı	-
62	PG4.2.5: Giresun şehri veya Karadeniz bölgesine Yönelik Hazırlanan Lisans Üstü Tez Sayısı	-
63	PG4.3.1: Tamamlanan girişimcilik projesi sayısı	-
64	PG4.3.2: Laboratuvarlardan üniversite dışına verilen hizmet sayısı	-
65	PG4.3.3: Yenilikçilik ve girişimcilik temalı ders sayısı	-
66	PG4.3.4: Girişimcilik temalı öğrenci Topluluklarına veya gruplarına üye öğrenci sayısı	-
67	PG4.3.5: Girişimcilik sertifikası alan öğrenci sayısı	-
68	PG5.1.1: Öğrenci başına düşen eğitim amaçlı mekân büyüklüğü	-
69	PG5.1.2: Akademisyen başına düşen ofis mekân büyüklüğü	-
70	PG5.1.3: İdari personel başına düşen ofis mekân büyüklüğü	-
71	PG5.1.4: Öğrenci başına düşen araştırma amaçlı mekân büyüklüğü	-
72	PG5.1.5: Kapalı alanlarda m2 başına düşen enerji tüketim gideri.	-
73	PG5.2.1: Uzaktan eğitimle verilen ders sayısı	1107
74	PG5.2.2: E-eğitim sistemine yüklenen ders materyal sayısı	27768
75	PG5.2.3: Teknoloji tabanlı sistemle desteklenen derslik sayısı	150
76	PG5.3.1: Kütüphane basılı kaynak sayısı	-
77	PG5.3.2: Kütüphane elektronik kaynak sayısı	-
78	PG5.3.3: Dijitalleştirilen kaynak sayısı	-
79	PG5.3.4: Kütüphane elektronik veritabanı sayısı	-
80	PG5.3.5: Kütüphane kayıtlı kullanıcı sayısı	-
81	PG5.4.1: Lisanslanan patent/faydalı model/tasarım sayısı	-
82	PG5.4.2: Öğretim elemanları veya öğrenciler tarafından kurulan şirket sayısı	-
83	PG5.4.3: Üniversite-Sanayi işbirliği kapsamında verilen danışmanlık sayısı	-
84	PG5.4.4: İlin mevcut sorunlarını çözmeye, üniversitenin ve diğer eğitim kurumlarında eğitim altyapısını artırmaya yönelik projelerin sayısı	-
85	PG5.4.5: Yürütülen toplantı, seminer, eğitim, kariyer günleri ve proje pazarlarının sayısı	-

IV- KURUMSAL KABİLİYET ve KAPASİTENİN DEĞERLENDİRİLMESİ

A- ÜSTÜNLÜKLER

- Her geçen gün toplam değeri artan Giresun Üniversitesinin bir birimi olmak
- Birim olarak olumsuzluk içerecek oranda bütçe sorunumuzun olmayışı

- Üniversite üst yönetiminin tam desteği
- İlgili birimlerle olan dayanışmamız
- Öğrenci ve personelimize sunduğumuz teknolojik hizmet kalitesi
- ULAKNET bağlantı hız ve kalitesi

B- ZAYIFLIKLAR

- Mevcut yetkin personel sayısının kısmen azlığı ve yenilerinin istihdamı,
- Hizmet içi eğitimlerin yeterince sıklıkta verilememesi,
- Personelin eğitim kurs ve seminerlerine gönderilememesi,
- Bağlı birimlerde yetkin personel olmayışının bilişim hizmetlerine olumsuz katkısı (Hizmet kalitesi, güvenlik vb.),
- Bazı yerleşkelerde kaliteli bir ağ kablolama ve anahtarlama altyapısının kurulmuş olmaması,
- Bilişim ile ilgili diğer üniversite, kurum ve organizasyonlar ile iletişim ve dayanışma eksikliği,
- Konumuzla ilgili etkinliklere yeterince katılamamamız,
- Başkanlığın hizmet vereceği fiziki donanımı yüksek güvenli bir ortamın olmayışı,
- Lisanslı yazılım kullanmada yaşanan sıkıntılar,
- Açık kaynak kodlu yazılım kullanımını yaygınlaştıramama,
- Covid19 salgını nedeniyle artan dijital iletişim ihtiyacının aniden ortaya çıkmış olması ve gerekli alt yapı yatırımlarının bu hızda uygulanamaması nedeniyle adaptasyon sorunlarının yaşanması,
- Diğer birim ve kişilerin kendi görev alanlarına giren konuları Başkanlığımızdan takip ve talep etme eğiliminde olmaları.

C- DEĞERLENDİRME

Başkanlığımız eldeki bütçe ve insan kaynaklarını olabildiğince verimli kullanarak son derece yararlı hizmetler üretmiştir. Dünyaya paralel olarak tüm uygulamaların sayısal ortamda çalışır hale getirildiği bir dönemde bilgi teknolojilerinin çok önemli rolü olduğu görülmektedir. Bilişim sistemlerinde oluşabilecek herhangi menfi durum kurumumuz için para, zaman ve en kötüsü prestij kaybına neden olacaktır. Sistemin aynı şekilde çalışması için, daha da artacak olan bilişim ihtiyaçları ve önceden tahmin edilemeyen tehditler bilişim sistemleri ve insan gücü yatırımlarının artarak sürmesini gerektirmektedir.

V- ÖNERİ VE TEDBİRLER

Başkanlığımızın gelecekteki performansının artması için önerebileceğimiz hususlar yararlanılabilecek fırsatlar ve dikkate alınması gerekli tehditler aşağıda belirtilmiştir.

FIRSATLAR

- Giresun Teknopark ile işbirliği olanakları,
- Avrupa Birliği programları,
- Bölgedeki Üniversitelerle işbirliği,
- Üniversitemiz Fakültelerinin ilgili bölümleri ile işbirliği imkânı,
- Bilgi İşlem ve ilgili teknolojilerin geleceğe şekil veren öncü konular olması,

TEHDİTLER

- Teknolojinin çok hızlı gelişmesi,
- Geliştirilen yeni uygulama ve teknolojilere personelin uyumunda yaşadığı zorluklar,
- Alışlagelmiş tutum ve davranışların değişiminin zaman alması, değişime direnç gösterilmesi ve bu değişimin tabana benimsetilmesindeki güçlükler,
- Başkanlığımızın verdiği hizmetin 24 saat aralıksız yürütülmesi zorunluluğu dikkate alındığında, üniversitemizin bir kamu kurumu olması nedeniyle mesai saatleri dışında ve tatillerde personel çalıştırmaktaki zorluklar.
- Ülkede bilişim çalışanına duyulan ihtiyaç ile sağlanan imkanlar arasındaki uyumsuzluk.
- Yerleşke sayımızın fazlalığı ve dağınık olması.(Merkez ve ilçelere yayılmış olması)
- Yetişmiş elemanların kadrosuzluk, maaş politikası ve benzeri olumsuzluklar nedeniyle işten ayrılmaları.

VARSAYIMLAR

- Bilgi İşlem Daire Başkanlığının bütçesinin arttırılması,
- Üniversite yönetiminin bilişime desteğinin artarak devam edeceği,

- Teknoloji ve bilimdeki geliřmelerin hizmet konusunda yeni olanaklar sunacađı,
- Altyapı yatırımlarının artacađı,
- Kurum dıřı eđitim imkânlarının artacađı,
- E-dönüřüm devlet projelerinin devam edeceđi varsayılmaktadır.

İÇ KONTROL GÜVENCE BEYANI

Harcama yetkilisi olarak görev ve yetkilerim çerçevesinde;

Harcama birimimizce gerçekleştirilen iş ve işlemlerin idarenin amaç ve hedeflerine, iyi malî yönetim ilkelerine, kontrol düzenlemelerine ve mevzuata uygun bir şekilde gerçekleştirildiğini, birimimize bütçe ile tahsis edilmiş kaynakların planlanmış amaçlar doğrultusunda etkili, ekonomik ve verimli bir şekilde kullanıldığını, birimimizde iç kontrol sisteminin yeterli ve makul güvenceyi sağladığını bildiririm.

Bu güvence, harcama yetkilisi olarak sahip olduğum bilgi ve değerlendirmeler, yönetim bilgi sistemleri, iç kontrol sistemi değerlendirme raporları, izleme ve değerlendirme raporları ile denetim raporlarına dayanmaktadır.

Bu raporda yer alan bilgilerin güvenilir, tam ve doğru olduğunu beyan ederim.

(Giresun - 12/01/2022)

Derya ERDOĞAN
Bilgi İşlem Daire Başkan V.